

Arbeidsmarkedet nå – januar 2025

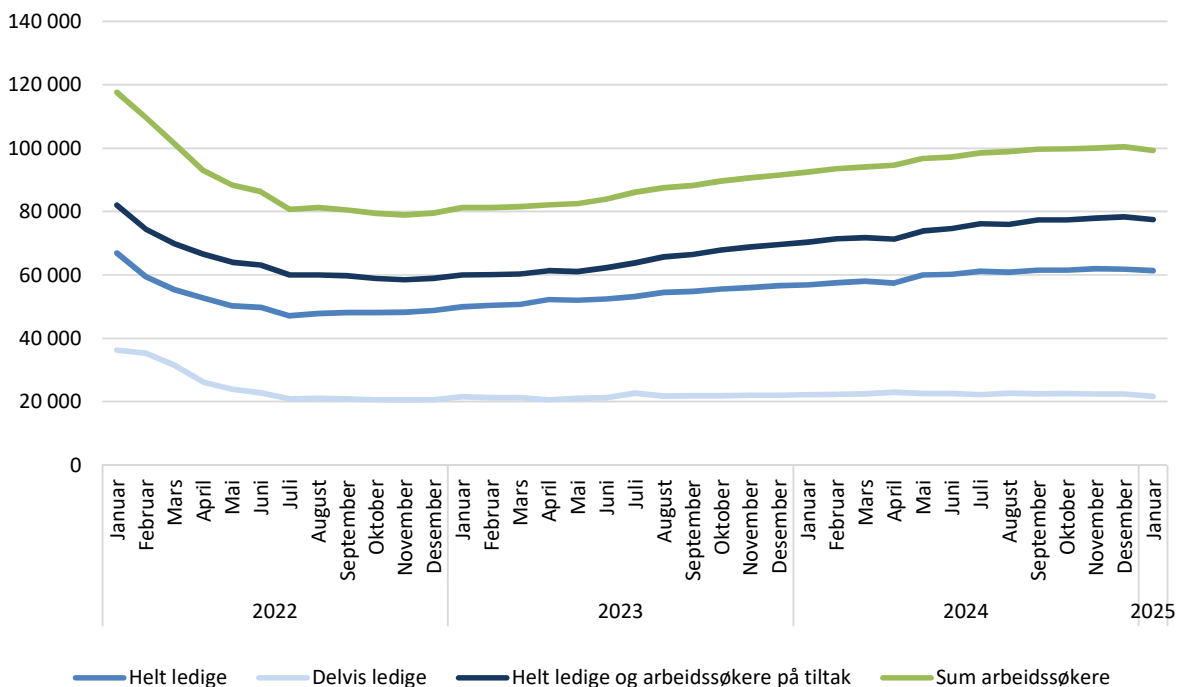
«Arbeidsmarkedet nå» er et månedlig notat fra Analyseeksjonen i Arbeids- og velferdsdirektoratet.

Notatet er skrevet av Kristine von Simson, kristine.von.simson@nav.no, 31. januar 2025.

Lavere arbeidsledighet i januar

Antallet helt ledige falt med 500 personer, mens summen av helt ledige og arbeidssøkere på tiltak (bruttoledigheten) falt med 800 personer, ifølge sesongjusterte tall (figur 1). Antallet delvis ledige falt også med 800 personer. Samlet falt antallet arbeidssøkere (helt ledige, delvis ledige eller arbeidssøkere på tiltak) med 1 200 personer i januar.¹

Figur 1. Antall personer registrert som helt arbeidsledige, delvis arbeidsledige, bruttoledighet og summen av arbeidssøkere. Sesongjusterte tall. Januar 2022 – januar 2025



Kilde: Nav

Ved utgangen av januar var 67 800 personer registrert som helt arbeidsledige (ikke sesongjustert). Det tilsvarer 2,3 prosent av arbeidsstyrken. Samtidig var 84 500 personer helt ledige eller arbeidssøkere på tiltak (2,8 prosent av arbeidsstyrken). I tillegg var 21 900 personer delvis arbeidsledige (0,7 prosent av arbeidsstyrken). Til sammen var det 106 400 personer registrert som arbeidssøkere hos Nav. Det utgjør 3,6 prosent av arbeidsstyrken.

¹ Antallet arbeidssøkere totalt og de ulike undergruppene blir sesongjustert hver for seg. Hver enkelt undergruppe kan ha ulike sesongmønstre, og det kan være perioder der mange går fra helt arbeidsledig til delvis arbeidsledig eller motsatt. Dette fører til at en addering av de ulike sesongjusterte komponentene ikke nødvendigvis gir samme resultat som når en sesongjusterer totalen.

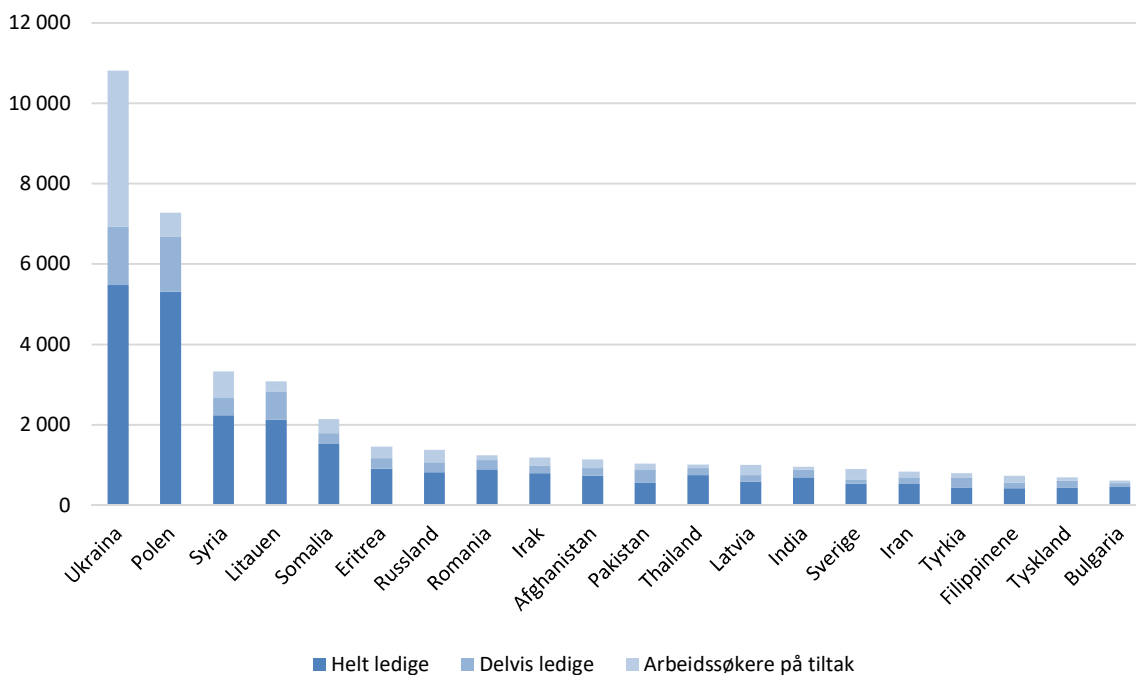
Arbeidsledigheten har økt gradvis gjennom 2023 og 2024. De siste månedene har veksten avtatt noe, og 2025 starter altså med en nedgang i arbeidsledigheten (sesongjustert). Antallet nye arbeidssøkere som melder seg til Nav har også falt noe fra desember, og etterspørselen etter arbeidskraft holder seg på et høyt nivå.

Mange arbeidssøkere fra Ukraina

I januar var det totalt 7 200 flere arbeidssøkere enn for ett år siden. Den viktigste faktoren bak denne veksten er at flere ukrainske flyktninger registrerer seg som arbeidssøkere hos Nav. To tredjedeler av økningen i antallet arbeidssøkere det siste året kommer blant personer med ukrainsk landbakgrunn. Ved utgangen av januar var det 10 800 arbeidssøkere med bakgrunn fra Ukraina (figur 2). Ukrainere utgjør dermed den største gruppen blant arbeidssøkere med innvandrerbakgrunn, fulgt av personer fra Polen (7 300) og Syria (3 300).

51 prosent av de som er registrert som helt ledige, delvis ledige eller arbeidssøkere på tiltak ved utgangen av januar er innvandrere², noe som utgjør 54 500 personer. Sammenlignet med januar i fjor har antallet arbeidssøkere med innvandrerbakgrunn økt med 6 800 personer (14 %), mens antallet arbeidssøkere uten innvandrerbakgrunn har økt med 300 personer (1 %).

Figur 2. Antall innvandrere registrert som helt ledig, arbeidssøker på tiltak eller delvis ledig hos Nav, etter fødeland. De 20 vanligste fødelandene. Januar 2025



Kilde: Nav

² Fra 2022 bruker NAV opplysninger mottatt fra SSB til å definere *innvandrere* i arbeidsmarkedsstatistikken. Dermed følges [definisjonen SSB bruker for innvandrere](#). Se punkt 4.2.9 i [Om statistikken - Arbeidssøkere - nav.no](#) for nærmere informasjon.

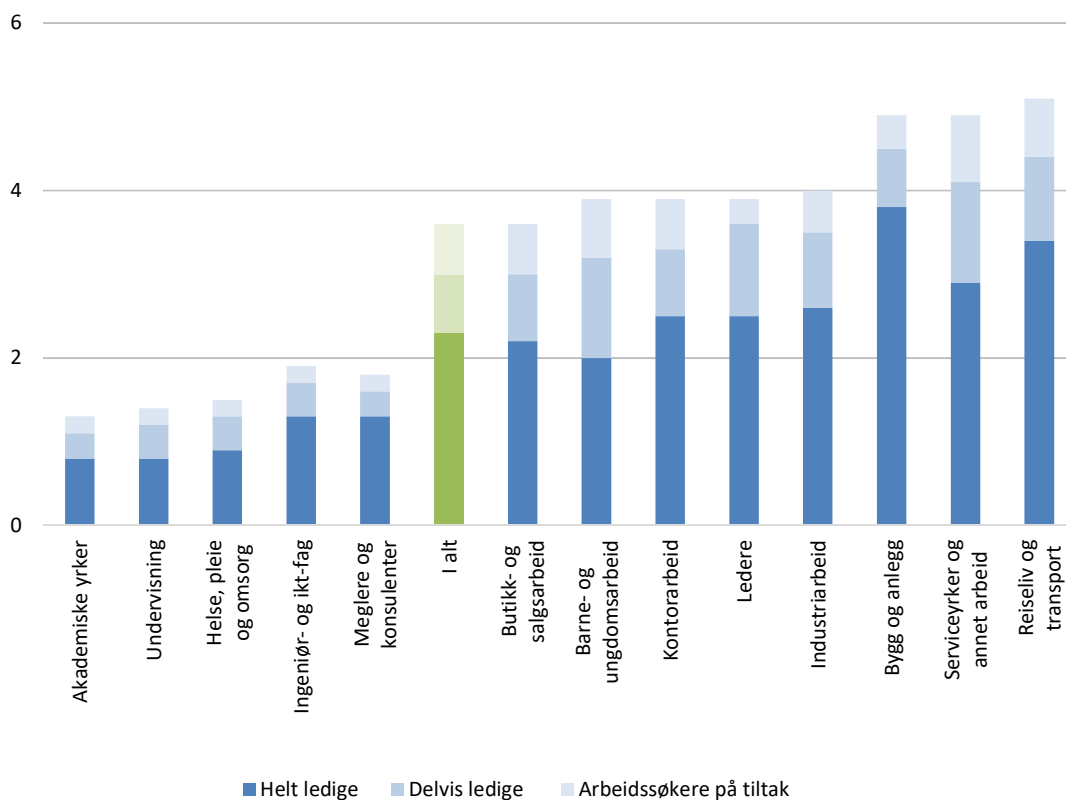
Høyest andel arbeidssøkere i yrker innen reiseliv- og transport

Den siste måneden har antallet arbeidssøkere falt eller holdt seg stabilt i de fleste yrkesgrupper, justert for normale sesongvariasjoner. Reduksjonen var størst i bygg og anlegg og blant personer uten registrert yrkesbakgrunn (400 færre hver), etterfulgt av yrkesgruppene industriarbeid, reiseliv og transport samt serviceyrker og annet arbeid (200 færre hver). Blant barne- og ungdomsarbeidere økte antall arbeidssøkere med 100 personer.

Ved utgangen av januar er andelen arbeidssøkere høyest innen reiseliv og transport, serviceyrker og annet arbeid, samt bygg og anlegg. Her utgjør arbeidssøkerne henholdsvis 5,1, 5,0 og 4,9 prosent av arbeidsstyrken (figur 3). Andelen arbeidssøkere er lavest innen akademiske yrker (1,2 %).

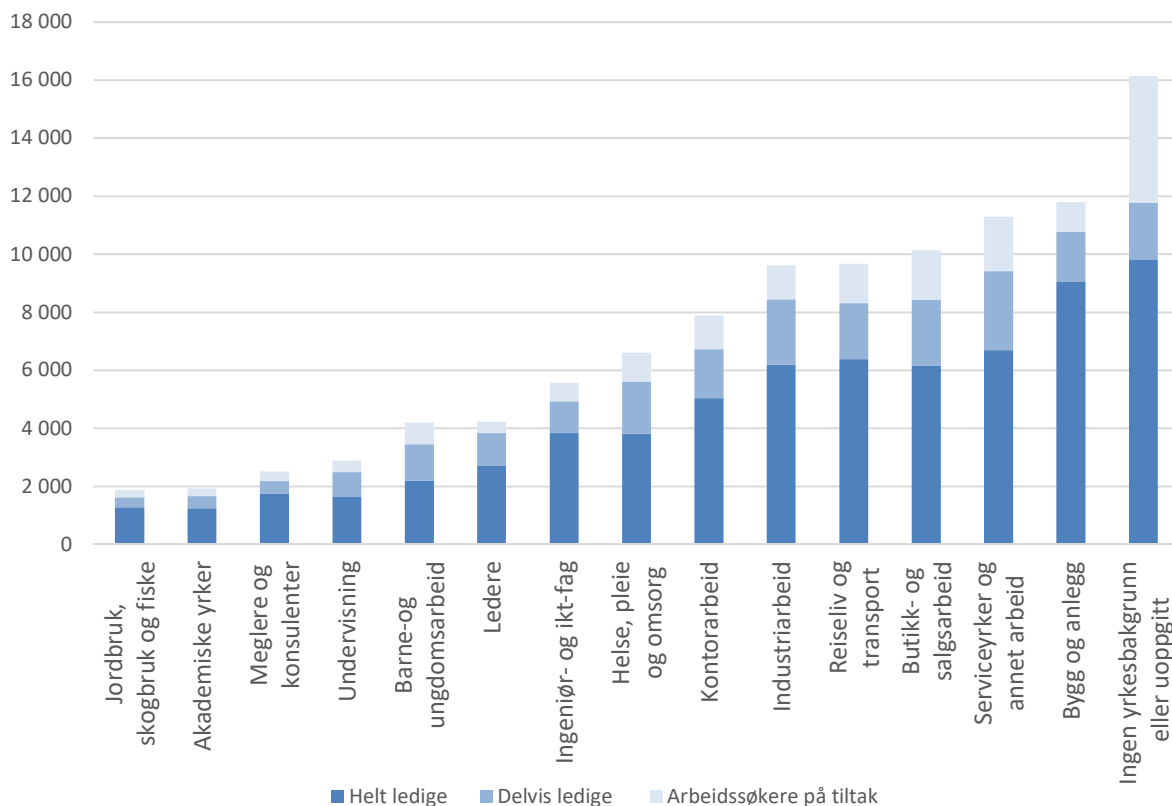
Bygg og anlegg er den vanligste yrkesbakgrunnen blant arbeidssøkere med registrert yrkesbakgrunn (11 800 personer), fulgt av serviceyrker og annet arbeid (11 300 personer) (figur 4). Snekkere og tømmerere (3 600 personer) og andre bygningsarbeidere (3 500) utgjør de største gruppene innen bygg og anlegg. Innen yrkesbakgrunnen serviceyrker og annet arbeid har rengjøring flest arbeidssøkere (4 500 personer).

Figur 3. Prosent av arbeidsstyrken registrert som helt arbeidsledig, arbeidssøker på tiltak eller delvis arbeidsledig hos Nav. Etter yrkesbakgrunn. Januar 2025



Kilde: Nav

Figur 4. Antall personer registrert som helt arbeidsledige, arbeidssøkere på tiltak eller delvis arbeidsledige hos Nav. Etter yrkesbakgrunn. Januar 2025



Kilde: Nav

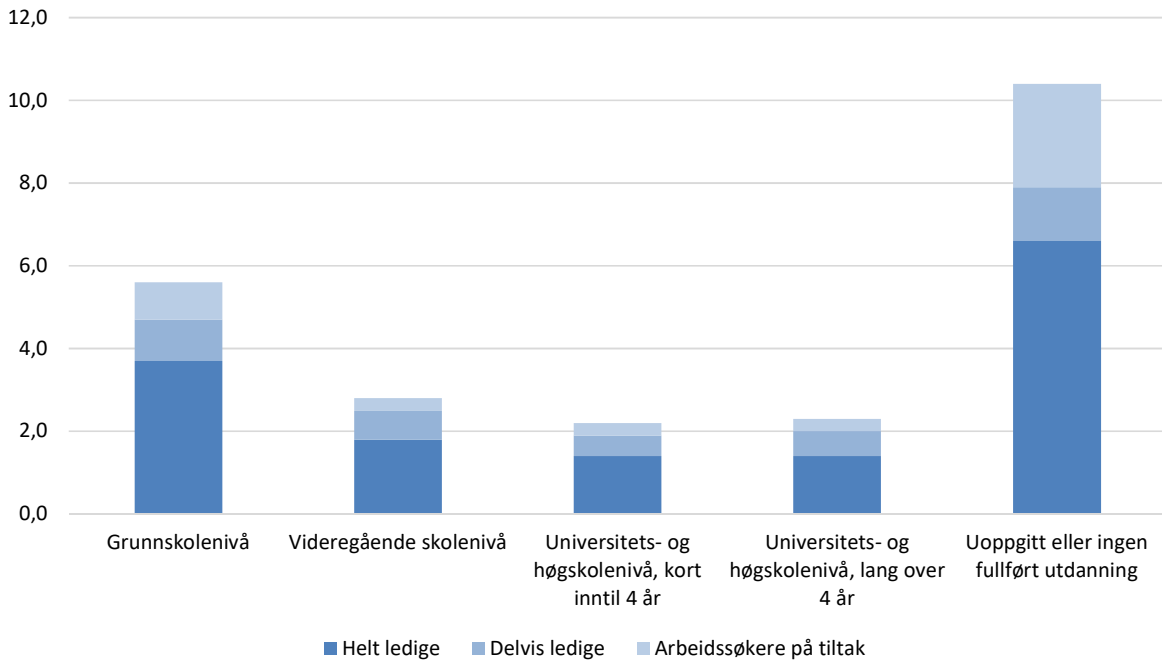
Høyest arbeidsledighet blant personer med grunnskole eller uten registrert utdanning

Arbeidsledigheten er høyest blant personer som kun har fullført grunnskole eller er uten registrert utdanning (figur 5). I disse gruppene var henholdsvis 5,6 og 10,4 prosent av arbeidsstyrken registrert som arbeidssøkere ved utgangen av januar.³ Det er mer enn dobbelt så høy andel som blant personer med fullført videregående skole eller høyere utdanning. Andelen er lavest blant de med fullført høyere utdanning på inntil 4 år, hvor 2,2 prosent av arbeidsstyrken er registrert som arbeidssøkere.

Personer med grunnskole eller videregående skole som høyeste fullførte utdanning utgjør de største gruppene av arbeidssøkerne i antall. Samlet utgjør disse gruppene 57 500 personer. Det tilsvarer 54 prosent av alle arbeidssøkerne. Det siste året har imidlertid antallet arbeidssøkere økt mest blant personer med lang universitets- og høyskoleutdanning (25 %), men fra et lavt nivå.

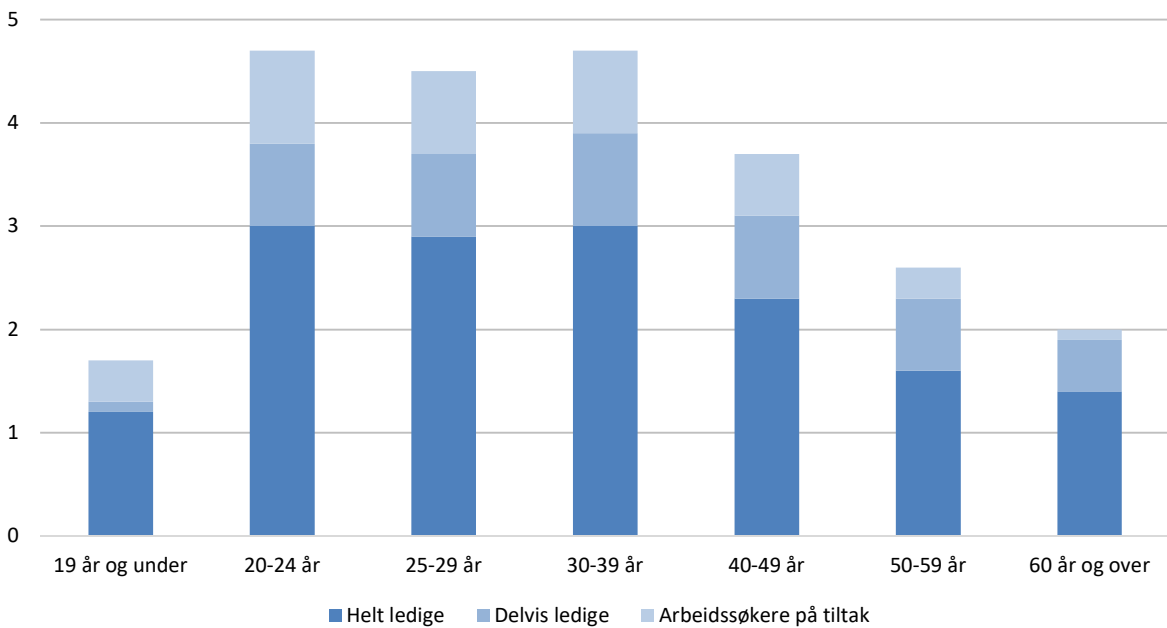
³ Fram til 2022 fordelte Nav arbeidssøkere etter høyeste påbegynte utdanningsnivå. Fra 2022 benytter Nav opplysninger fra SSB til å definere utdanning. Dermed bruker vi [definisjonen SSB bruker på utdanning](#). Se punkt 4.2.10 i [Om statistikken - Arbeidssøkarar - nav.no](#) for mer informasjon.

Figur 5. Andel av arbeidsstyrken registrert som helt arbeidsledig, arbeidssøker på tiltak eller delvis arbeidsledig hos Nav. Etter fullført utdanningsnivå. Januar 2025



Kilde: Nav

Figur 6. Andel av arbeidsstyrken registrert som helt arbeidsledig, arbeidssøkere på tiltak eller delvis arbeidsledig hos Nav, etter alder. Januar 2025



Kilde: Nav

Høyest andel arbeidssøkere blant personer i alderen 20-24 år

Ved utgangen av januar var andelen arbeidssøkere høyest blant personer i alderen 20-24 år, med 4,7 prosent av arbeidsstyrken (figur 6). Andelen arbeidssøkere er lavest blant de under 20 år, der 1,8 prosent av arbeidsstyrken er registrert som arbeidssøkere.

Den siste måneden har antallet arbeidssøkere falt eller holdt seg stabilt i alle aldersgrupper, justert for normale sesongvariasjoner. Den relative nedgangen var størst blant personer i 20-årene, med 2 prosent færre arbeidssøkere.

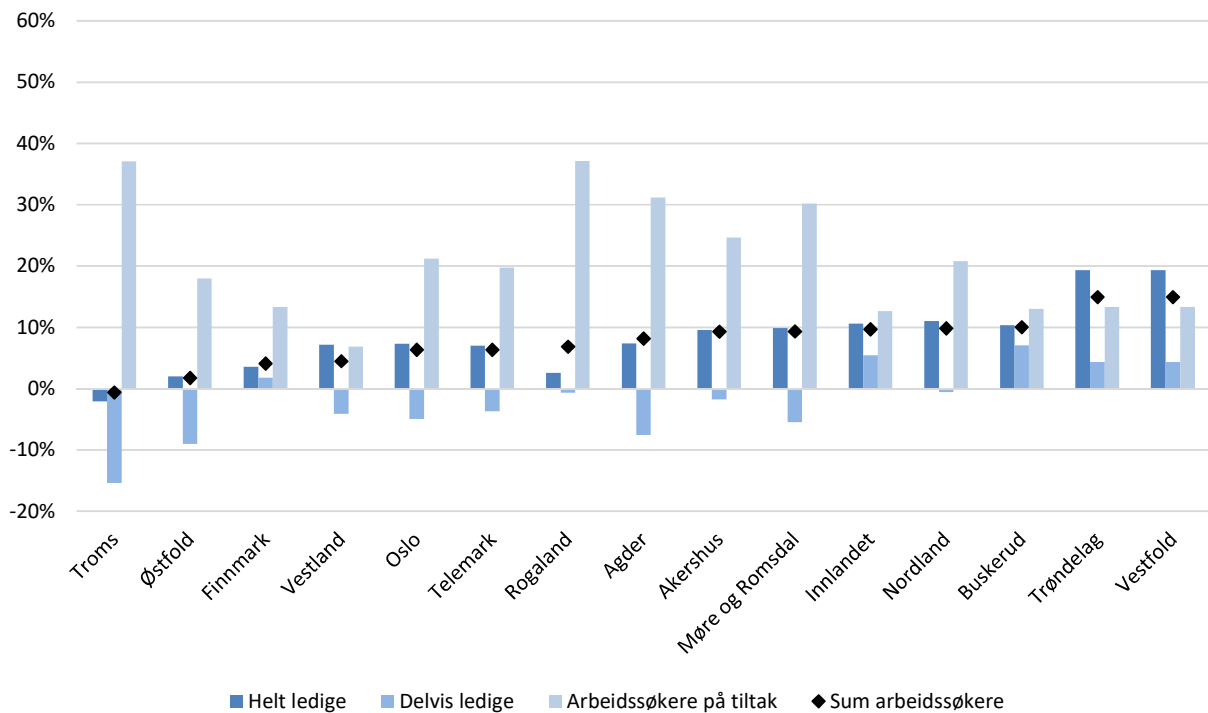
Høyest ledighet i Østfold

I januar falt antallet arbeidssøkere i de fleste fylker. Troms hadde den største relative reduksjonen (-4 %), etterfulgt av Finnmark (-3 %). Antallet arbeidssøkere økte noe i Vestfold og Møre og Romsdal (1 %).

Sammenlignet med januar i fjor har likevel antallet arbeidssøker økt i stort sett alle fylker, men i ulik grad. Økningen er størst i Vestfold og Trøndelag, som hver har fått 15 prosent flere arbeidssøkere det siste året (figur 7). I Troms har derimot antall arbeidssøkere falt med 1 prosent.

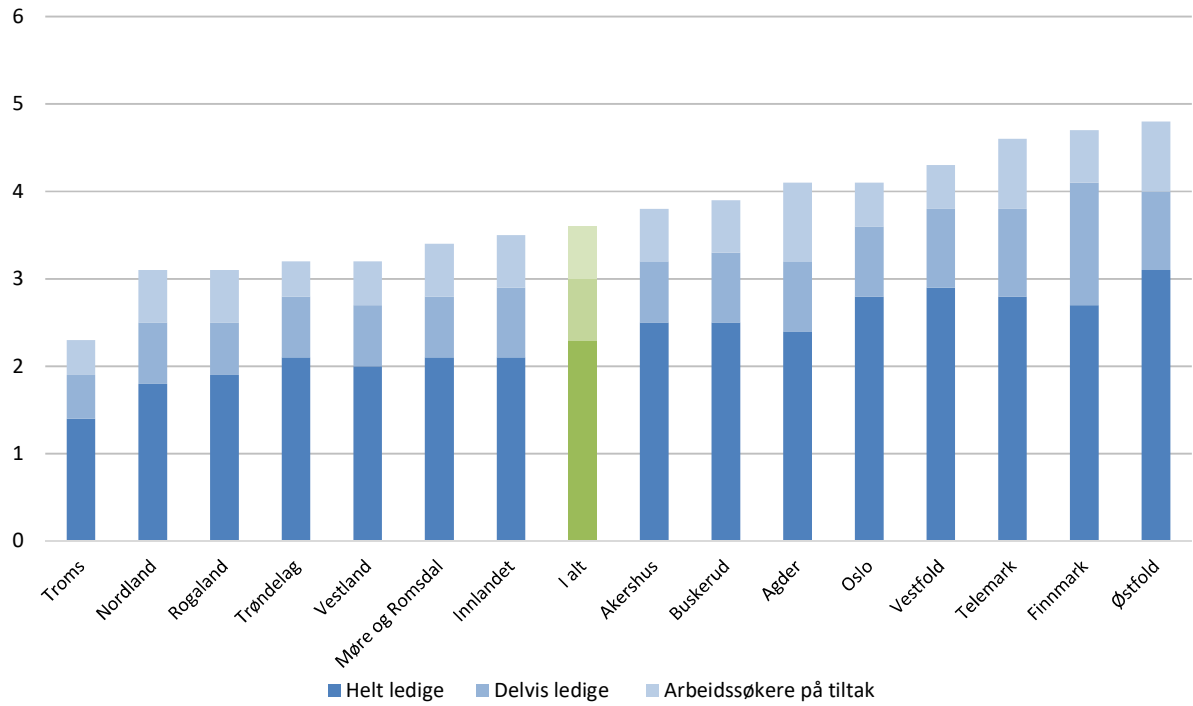
Østfold og Finnmark har høyest andel arbeidssøkere ved utgangen av desember, med henholdsvis 4,9 og 4,7 prosent av arbeidsstyrken. Andelen arbeidssøkere er lavest i Troms, med 2,3 prosent (figur 8).

Figur 7. Endring i antallet arbeidssøkere, fordelt på helt arbeidsledige, delvis arbeidsledige og arbeidssøkere på tiltak. Etter fylke. Januar 2024 – januar 2025



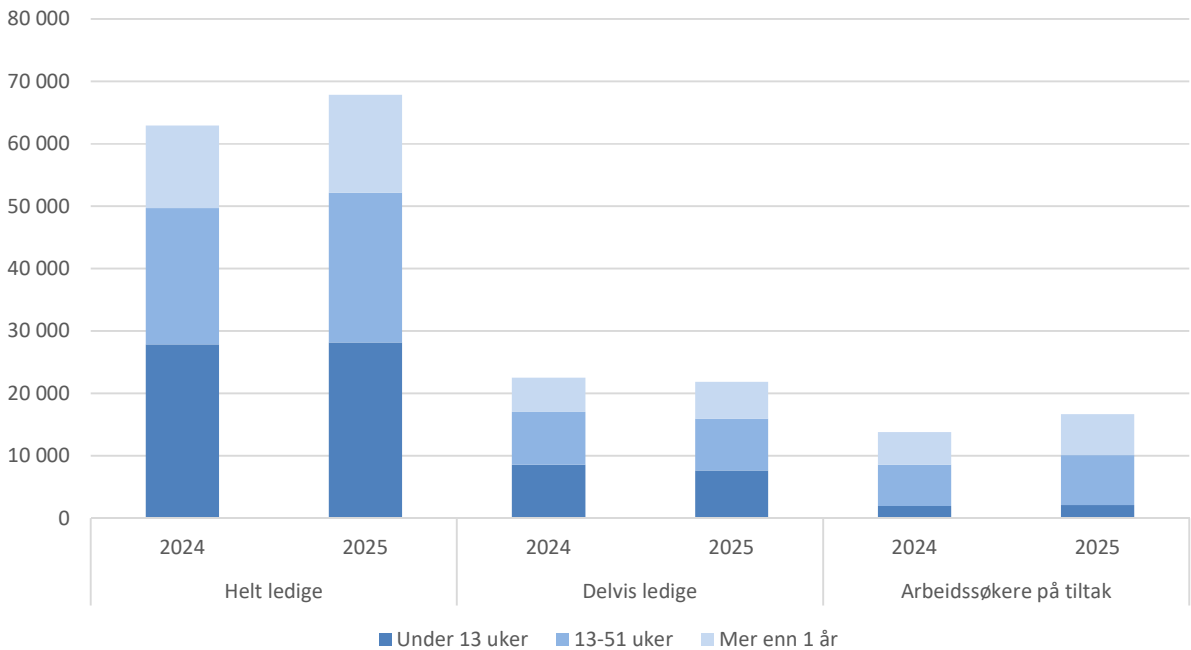
Kilde: Nav

Figur 8. Prosent av arbeidsstyrken registrert som helt arbeidsledige, arbeidssøkere på tiltak eller delvis arbeidsledige hos Nav. Etter fylke. Januar 2025



Kilde: Nav

Figur 9. Antall arbeidssøkere fordelt på arbeidssøkerstatus og arbeidssøkervarighet. Januar 2024 og januar 2025



Kilde: Nav

Tre av fire har vært arbeidssøkere under ett år

78 200 personer har vært registrert som arbeidssøkere hos Nav i under ett år, noe som utgjør 74 prosent av arbeidssøkerne (figur 9). 36 prosent av arbeidssøkerne har vært registrert i mindre enn 13 uker, mens 26 prosent har vært registrert over ett år. Antallet personer som har vært arbeidssøkere lenge har økt noe det siste året. Sammenlignet med januar i fjor er det nå 4 200 flere som har vært arbeidssøkere i over ett år, noe som tilsvarer en økning på 18 prosent.

Noe færre nye arbeidssøkere

Det var 23 800 nye personer som registrerte seg som arbeidssøkere i løpet av januar. Det tilsvarer 750 nye arbeidssøkere per virkedag, justert for normale sesongvariasjoner, og er noe lavere enn i desember. Personer som oppgir å ha mistet eller at de kommer til å miste jobben utgjør 30 prosent av de nye arbeidssøkerne. Videre oppgir 17 prosent at de er permittert eller kommer til å bli permittert, 11 prosent at de er usikre på jobbsituasjonen sin og ytterligere 11 prosent at de har sagt opp eller kommer til å si opp.

Noe flere ledige stillinger

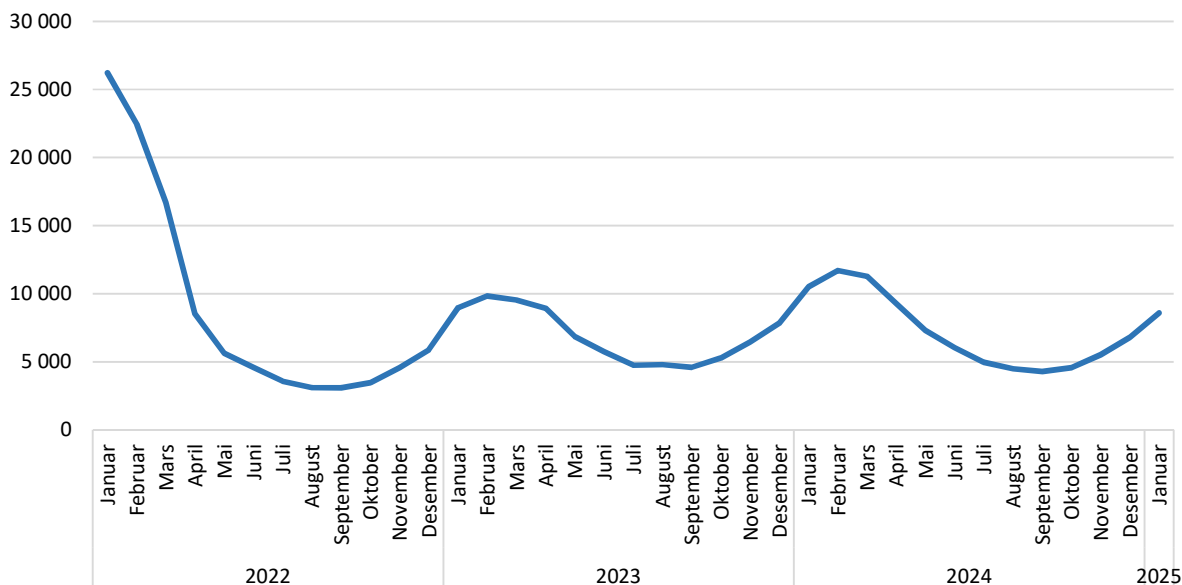
I løpet av desember ble det registrert 58 600 nye ledige stillinger på arbeidsplassen.no. Det tilsvarer 1 900 nye stillinger per virkedag, justert for normale sesongvariasjoner, og er noe høyere enn i desember.

Det er flest ledige stillinger innen helse, pleie og omsorg (17 400), fulgt av butikk- og salgsarbeid (4 900), serviceyrker og annet arbeid (4 800), samt reiseliv og transport (4 400). Geografisk er det flest ledige stillinger i Oslo (15 % av alle stillinger), samt i Vestland (13 %), Rogaland (12 %) og Akershus (10 %).

Færre permitterte enn for ett år siden

Ved utgangen av desember er 8 600 personer registrert som permitterte arbeidssøkere (figur 10), hvorav 5 200 er helt permitterte. Dette er 1 900 færre permitterte enn i januar i fjor. Antallet permitterte holder seg dermed langt lavere enn i pandemiårene, og forklarer ikke økningen i ledigheten vi har sett det siste året. Sammenlignet med årene før pandemien er det imidlertid relativt mange permitterte, særlig med tanke på at ledigheten fortsatt er lav.

Figur 10. Antallet permitterte arbeidssøkere. Januar 2022 – januar 2025. Ikke justert for sesongvariasjoner



Kilde: Nav

Spesielle forhold

Egen yrkesoversikt for helt ledige arbeidssøkere i tidsperioden januar-mars 2024, grunnet tidligere feil i Nav sine IT-system

Nav hadde en feil i sine IT-systemer for registrering av nye arbeidssøkere i perioden 19.12.2023 til 11.01.2024. Det medførte at nye arbeidssøkere ble registrert med ukjent yrke, som påvirket statistikken slik at andel arbeidssøkere med ukjent yrkesbakgrunn ble for høy og andre yrkesgrupper ble feilaktig redusert i månedene januar til mars. For å kunne gi ut noe informasjon om yrkesbakgrunn for perioden, har Nav korrigert tallene for nye helt ledige arbeidssøkere med ukjent yrkesbakgrunn i tidsperioden 19. desember-29. januar, opp mot yrkesbakgrunnen rapportert inn av eventuell tidligere arbeidsgiver i Arbeidsgiver-arbeidstakerregisteret. Som følge av denne korreksjonen vil disse tallene ha noe redusert sammenlignbarhet med tidligere publiserte tall om yrkesbakgrunn. Oversikten finnes i Excel- og PDF-fil under navnet; «Helt ledige. Yrke korrigert for feil januar 2024. Tidsserie måned». Da dette er en manuell korrigering, blir annen statistikk fordelt på yrkesbakgrunn ikke korrigert for perioden i publisert statistikk.

Sesongjusterte hovedtall bruker statistiske metoder for å ta hensyn til dette og har ikke blitt bruddkorrigert utover det.

Prosent av arbeidsstyrken

I årene 2022 og 2023 har vi brukt foregående års siste kvartal som nevner i beregningen av prosent av arbeidsstyrken. Dette byttet har skjedd ved publisering av januar tallene. I år er ikke arbeidsstyrken klar til bruk ved publiseringstidspunkt. Dermed bruker vi fremdeles arbeidsstyrken fra 4 kv. 2023. Ved bytte av nevner blir dette nevnt i pressemelding og "Arbeidsmarkedet nå" og faktaboks.

Delvis ledige

En gjennomgang av data fra meldekortene de arbeidsledige sender inn til NAV, viser at om lag 9 prosent av de delvis ledige har arbeidet mer enn 35 timer i gjennomsnitt de siste to ukene. Andelen i januar 2025 er omlag på samme nivå som i januar 2024. Dette vil både være personer som har skiftende arbeidstid og personer som er tilbake i arbeid, men som fremdeles sender inn meldekort. Antallet delvis ledige kan dermed være noe for høyt i statistikken til NAV. For nærmere forklaring om øvrige endringer, se [Om statistikken](#).

Arbeidsstyrke

Til og med 2021 har Nav benyttet arbeidsstyrketall basert på SSBs arbeidskraftsundersøkelse (AKU). Fra 2022 ble dette endret til registerbaserte tall fra SSB, kombinert med tall på registrerte arbeidssøkere fra Nav. Se punkt 4.2.7 og kapittel 5 i [Om statistikken - Arbeidssøkere - nav.no](#) for mer informasjon.